

10 janvier 2026

Des bridgeurs au sommet !



Depuis 50 ans, les bridgeurs de Briançon accueillent des joueurs de toute la France dans leur club le plus haut d'Europe (1326 m d'altitude).

Dès la création en 1976 du BCB (Bridge Club du Briançonnais), un cercle de passionnés organise plusieurs tournois et festivals par an. La dynamique de l'actuel Club de Bridge de Briançon Serre Chevalier perdure l'accueil des joueurs qui viennent de toute la France pour les joies combinées de la montagne et de la stratégie de jeu.

Ce dossier contient :

Communiqué de presse	p.1-2
Photographies	p.3-5
Historique illustré 1976-2001	p.6-14



189, chemin de Saint-Arnoult 05330 SAINT-CHAFFREY
Tél. : 06 72 36 52 5 contact@bridge-brianconnais.com
www.bridge-brianconnais.com
SIRET 816 496 226 00015 APE 93.29Z

10 janvier 2026

Le **Bridge Club du Briançonnais** (BCB) a été fondé en **octobre 1976** par 5 joueurs qui invitaient à leurs tournois des bridgeurs d'Embrun, de Gap, de Sisteron et même de Manosque. L'effet boule de neige prend vite à 1326 m d'altitude : le club compte bien vite une trentaine de membres, une cinquantaine dans les années 2000 après de la conversion en **Bridge Club de Briançon Serre Chevalier** et 85 licenciés en 2026.

Dès sa création, le BCB peut compter sur des soutiens institutionnels :

- Le **159° Régiment d'Infanterie Alpine** met les locaux de son mess de garnison à disposition des clubs à vocation de distraction intellectuelle (bridge, échecs et scrabble).
- La **Mairie de Briançon** offre la coupe aux vainqueurs des tournois annuels dits « Coupe du Briançonnais » en y associant d'abord des joueurs bas et hauts-alpins, puis grenoblois, et assez vite de toute la France avec les « estivants » et les « hivernants ».
La ville a fourni différentes salles au club, dont celle du Prorel où il se trouve depuis une dizaine d'années avec l'usage de la grande salle pour le Festival d'été.
- La **Municipalité de Villeneuve la Salle** a accueilli jusque dans les années 1990 les bridgeurs de la Guisane au sein de son association multisports. Elle a en outre mis à disposition une salle d'importance pour les tournois saisonniers. Aujourd'hui encore, le Festival d'hiver se déroule Salle de la montagne à Prélong.

La force d'attraction du club a permis de lancer le **1^{er} festival Nature et Bridge en 1992** avec des cadors nationaux, pédagogues et auteurs, Robert Berthe, Norbert Lebely et Vincent Combeau. Pendant une semaine, 56 stagiaires et 104 joueurs ont répondu à l'appel. Du jamais vu alors dans nos vallées !

Du 20 au 26 juin 2026, le club de Briançon organisera de nouveau la 33^e édition du genre pour 120 à 150 joueurs.

Cette pérennité vaut également pour l'actuel **Festival d'hiver** (du 24 au 30 janvier 2026), nommé Ski-Bridge à son lancement en 1994 car il proposait une formule de ski en matinée et de tournois en après-midi. 2014 fut une année record avec plus de 300 participants. Après le Covid, 200 joueurs ont été fidélisés. Des personnalités bridgesques d'envergure nationale comme Luc Hirschwald, Emma & François Combescure et actuellement Yves Azoulay y ont animé des cours ou des stages.





Dossier de presse

10 janvier 2026

L'histoire du club montre son ouverture vers d'autres clubs régionaux (dits du district des Alpes) pour sa participation aux challenges saisonniers ainsi qu'aux épreuves de sélection en compétitions nationales. Cette ouverture vaut également vers des clubs européens au gré des amitiés entre joueurs comme la semaine franco-anglaise avec le Peterborough bridge-club en 1998 et la semaine à Como (Lombardie) et Mendrisio (Tessin) en 2024.

A propos du Club de Bridge de Briançon Serre Chevalier :

85 licenciés en 2026 de tous niveaux, du débutant 1^{ère} année aux bridgeurs confirmés en 2^e série nationale.

Sous la présidence de Rémi Chouissa, le club accueille et forme de nouveaux joueurs, propose un jeu libre et deux tournois de régularité par semaine ainsi que des temps de convivialité toute l'année.

En termes de compétitions régionales et nationales, le club est affilié à la Fédération Française de Bridge, de ce fait rattaché au Comité de Provence dont les épreuves se déroulent principalement à Aix-en-Provence.

Deux fois par an en janvier et en juin, le club anime un festival de bridge qui rassemble une moyenne de 150 joueurs de tous niveaux et de toute la France (et quelques amis européens).

Les photographies mises à disposition de la presse sont **libres de droits**.

Contact presse :

Rémi Chouissa, Président du Club de Bridge de Briançon Serre Chevalier
Tel. 06.11.98.12.55 remi.bridge@orange.fr



189, chemin de Saint-Arnoult 05330 SAINT-CHAFFREY
Tél. : 06 72 36 52 5 contact@bridge-brianconnais.com
www.bridge-brianconnais.com
SIRET 816 496 226 00015 APE 93.29Z

10 janvier 2026

Le bridge à Briançon en images

Le jeu de bridge et une table de joueurs briançonnais en pleine réflexion



Dossier de presse

10 janvier 2026

Festival d'hiver 2025 et 2026 à Serre-Chevalier, Salle de la Montagne (Prélong)



**32^e FESTIVAL DE BRIDGE
de Serre Chevalier**
24 - 30 janvier 2026

Animations
Dotations par
catégorie

7 tournois

Cours
& donnes
commentées

140 €
la semaine
pour les licenciés FFB

Stage avec Yves Azoulay
du lundi au vendredi

Arbitre : Barry Casperson

Informations et réservation
www.bridge-brianconnais.com
contact@bridge-brianconnais.com
Tel 06.72.36.52.50

Festival d'été juin 2026

**33^e FESTIVAL
D'ÉTÉ**

Cours et
animations

6 tournois
par paire
1 Patton

110 € par
pers.

**Bridge à Briançon
Serre Chevalier
20 - 26 juin 2026**

Cours de Barry Casperson le matin
7 jours de tournoi en après-midi

Informations et réservation
www.bridge-brianconnais.com
contact@bridge-brianconnais.com
Tel 06.72.36.52.50



189, chemin de Saint-Arnoult 05330 SAINT-CHAFFREY
Tél. : 06 72 36 52 5 contact@bridge-brianconnais.com
www.bridge-brianconnais.com
SIRET 816 496 226 00015 APE 93.29Z

10 janvier 2026

Historique du club illustré 1976 - 2001

23/10/1976 : dépôt des statuts du Bridge Club Briançonnais, sous le terme de « Cercle », dont le siège est à la Maison des Jeunes de Briançon avec pour objet de « *favoriser et développer le jeu de bridge dans la région briançonnaise* ».

37 joueurs dont 22 licenciés à la Fédération Française de Bridge et à la World Bridge Federation.

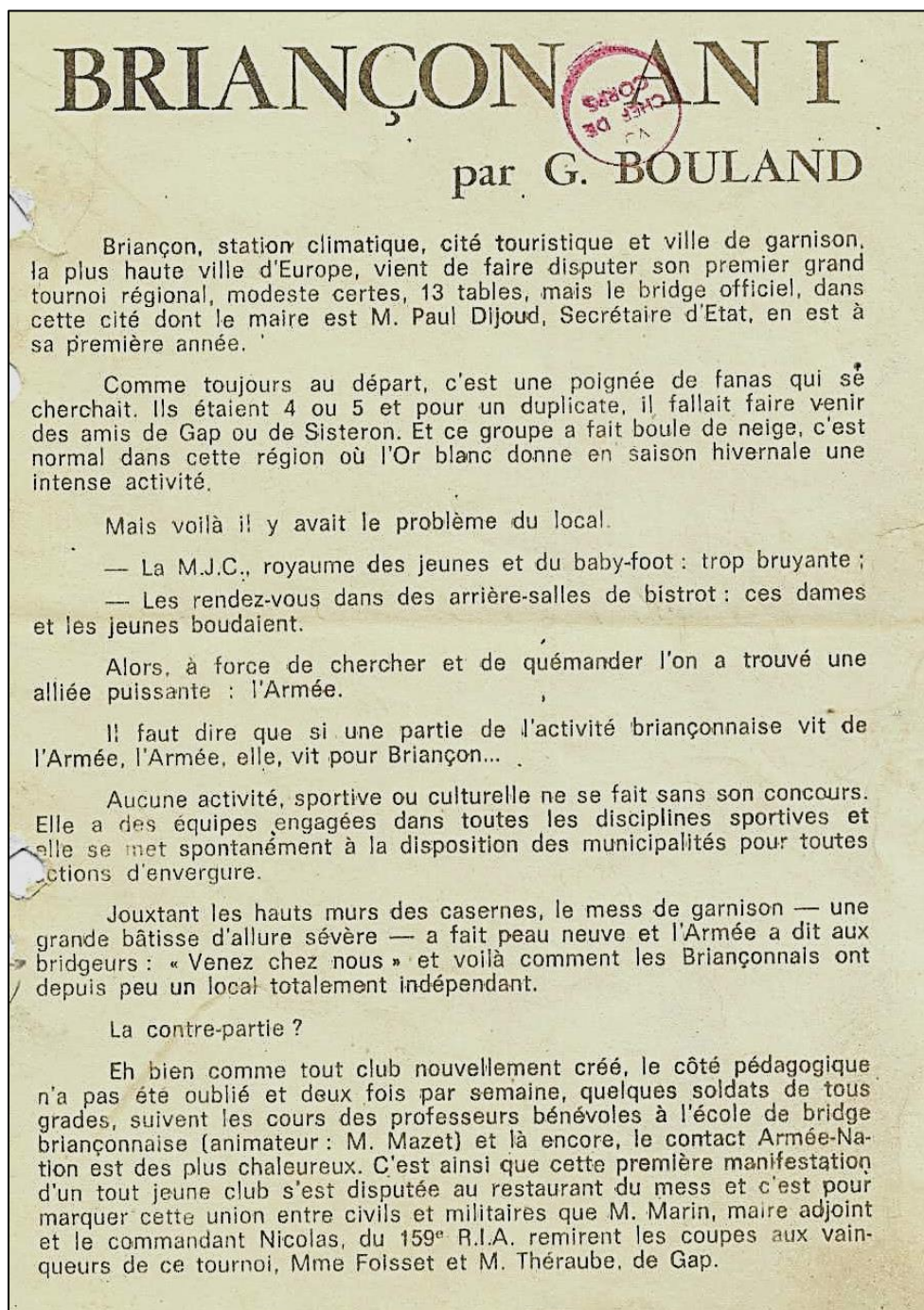
Le Lieutenant-Colonel Durantel, Commandant le 159^e Régiment d'Infanterie Alpine, Commandant d'armes de la place de Briançon et des cercles de Garnison, met des locaux à disposition des clubs à vocation de distraction intellectuelle (échecs, bridge, tarot et scrabble), Square Narvik (au mess de garnison).

Pour l'anecdote : on y joue 2 soirs par semaine à condition toutefois d'y pénétrer par le seul escalier autorisé, de ne pas y danser ni d'exprimer de réclamation quant aux coupures ou déficiences d'électricité ou de chauffage.

4/06/1977 : première coupe du Briançonnais. La municipalité offre la coupe remise aux vainqueurs. Avec des participants « interclubs » de Gap, d'Embrun, de Digne, voire de Sisteron.

Page suivante : extrait de la Revue française de bridge n°226-227 de juin-juillet 1977

10 janvier 2026



10 janvier 2026

pique, carreau, trèfle...

et surtout Cœur ...

Voilà l'ambiance du CLUB de BRIDGE du BRIANÇONNAIS car on s'y retrouve pour jouer aux cartes, bien sûr, mais aussi pour le plaisir de s'y rencontrer. On y vient de tous bords, tous âges mélangés, toutes contraintes oubliées, pour l'amitié qui peut souvent être plus forte que le seul goût du jeu.

C'est régulièrement tous les mardis et tous les vendredis soir à 20 h 30 que le club ouvre ses portes ; parfois d'autres jours ou à d'autres heures quand l'envie en prend à quelques joueurs.

Au début de chaque année scolaire, il accueille tous ceux qui veulent venir tenter une « approche » soit par curiosité, soit par goût. « Le bridge est joué avec 52 cartes par 4 joueurs », ainsi commence-t-on pour ceux qui en sont à leurs tous premiers pas. Mais, à moins d'avoir des talents exceptionnels, on ne devient pas un joueur confirmé au bout d'un trimestre. Il faut plusieurs mois pour jouer convenablement. Cependant, celui qui a déjà « joué aux cartes » -belote, manille- a fait une partie importante du chemin. Pourtant, il n'est pas nécessaire d'être fort joueur pour s'amuser. En fait, comme dans presque tous les jeux, il faut mettre de côté le complexe d'infériorité et se jeter à l'eau bravement. N'est-il pas plus sympathique d'affronter même ceux qui se disent forts avec seulement une bonne dose de confiance dans son coéquipier (car on a osé qualifier le bridge de « Sport d'équipe ») ?

Si la bonne humeur est de rigueur, les tournois amicaux du vendredi ne sont pas exempts d'émotions fortes. Au CLUB BRIANÇONNAIS, on ose parfois y pousser de grands coups de g..... ou des éclats de rire, mais surtout le caractère amical ne manque jamais. Et puis, de temps en temps, il faut marquer un peu plus le coup. Ainsi, il y a deux ans, un grand tournoi avait été organisé : « La Coupe de la Ville de Briançon ». De Grenoble, de Sisteron, de Gap, des joueurs étaient venus nombreux. Ils sont repartis enchantés et richement dotés grâce à la générosité des commerçants Briançonnais. Les gagnants de la Coupe étaient de Gap. Cette année, le CLUB va renouveler l'expérience le samedi 26 mai prochain à 19 h 30 (avis aux amateurs) avec l'espoir de provoquer et de connaître une égale satisfaction.

Un groupe, en somme, qui existe déjà mais qui ne serait pas fâché de grandir... Alors, si le CŒUR vous en dit...

BRIDGE CLUB BRIANÇONNAIS - Square de Narvik (Cercle de Garnison) - avenue du 159^e R.I.A. - Briançon.
Renseignements : Mme BOSSUET - tél. 21.09.72.



En 1978, des joueurs de Montdauphin, de l'Argentière et même d'Embrun rejoignent le club de Briançon.

Pendant chaque saison touristique, se déroulent 2 rencontres amicales dans la Vallée de la Guisane : à Monêtier-les-Bains et Serre Chevalier.

En juin 1979, la 2^e Coupe de la ville de Briançon rassemble les ténors hauts et bas-alpins : 10 paires de Gap, 8 paires de Briançon, 1 paire de Digne et une autre de Manosque.

Pour l'anecdote : les résultats ont été établis grâce à un ordinateur aimablement prêté par Briançon Immobilier et Alpes Informatique. Le pupitre d'arbitrage va s'informatiser ensuite.

29 décembre 1981 : Tournoi d'hiver à Monêtier-les-Bains

Janvier-mars 1982 : Tournoi des Escartons en 3 rencontres

10 janvier 2026

1983 : source inconnue

Le Bridge-Club briançonnais prêt pour l'organisation de nombreux tournois



Le récent tournoi de bridge a permis de constater que les joueurs de qualité, en vacances dans le Briançonnais, sont très nombreux et ils n'hésitent pas à participer aux épreuves organisées par les responsables locaux de l'animation.

Cette disponibilité et cette participation montent bien que les efforts des Briançonnais sont toujours pratiquement assurés du succès. Aussi il est fortement question au Bridge-Club de Briançon, qui en quelque sorte « chapeaute » les organisations d'accroître les contacts et de multiplier les vocations.

C'est ainsi qu'après le traditionnel tournoi d'hiver de Briançon,

patronné par la ville, et celui de Monétier-les-Bains il est fortement question d'un tournoi avec les Parisiens en décembre à Montgenèvre (l'ami Di Gillio étant très intéressé) et un autre en janvier à Puy-Saint-Vincent (avec l'aide de Boucau promotion). Le président se retrouvant malgré tout bien secondé par les anciens du club. Voilà donc un avenir qui s'annonce brillant et surtout de grandes compétitions en vue qui permettront aux vacanciers de se mesurer en toute amitié avec les excellents joueurs locaux.

M.M.

Nos photos. — Deux couples bien sympathiques MM. et Mmes Monnet et Millerant recevant leurs prix.

1988 : source inconnue : jouer sans parler et sans fumer !

Bridge-Club de Briançon

Jouer le bon contrat

"Regardez les tables, personne ne fume. Ceux qui le désirent attendent la fin de la partie et vont dans la salle à côté". A Briançon, la cité de l'air pur et du climatisme, il était normal que les bridgeurs aillent dans ce sens, même s'il est fréquent que d'autres clubs transforment leur local en fumoir.

Le club briançonnais, présidé par M. Delamare, compte une vingtaine d'adhérents. Quelques touristes, qui souvent sont des habitués, viennent aussi jouer dans la salle de la Schappe occupée deux soirs par semaine à partir de 18 heures. Les touristes, pour des questions de présence et de repas à l'hôtel, préfèrent souvent les séances à 21 heures. C'est pour cela qu'ils fréquentent l'autre club, celui de Villeneuve. Il y a bien une petite concurrence entre les deux, mais rien de discourtois qui trahirait une faute de goût dans l'univers très posé des bridgeurs. Le club avait tenté une expérience en ouvrant l'après-midi mais cette tentative avait été sans succès.

Voilà quatre ans, un professeur du lycée donnait des cours et essayait de recruter quelques jeunes comme auparavant quand le club était installé au 159e RIA où quelques appelés venaient jouer.



Aujourd'hui la moyenne d'âge est de 45 ans, le plus jeune a 28 ans et le plus ancien 74 ans. " Il faudrait que je mette de nouveau des affiches pour attirer les jeunes " reconnaît le président.

Les bridgeurs s'affrontent en tournois car il s'agit de la seule façon véritable de progresser. Pourtant,

avant de fréquenter un club, il vaut mieux se faire la main entre amis ou avec quelques ouvrages explicatifs. C'est peut-être ingrat mais pour les chevronnés, les livres d'entraînements sont d'un grand secours. Certains joueurs ne manquent jamais les parties de bridge qui sont proposées régulièrement dans les journaux.

Mais le plus étonnant c'est de constater que les bridgeurs sont muets. Façon de parler. Les annonces ne sont pas faites à la voix, pour ne pas distraire les tables voisines et c'est à l'aide de cartons imprimés que l'on annonce le contrat. Si la parole est d'argent le silence est d'or.

10 janvier 2026

Du 4 au 11 juillet 1992 : le tournoi régional dit « Coupe de la Ville de Briançon » est agrémenté de toute une semaine d'activités sportives en moyenne montagne avec des cours de bridge et des visites culturelles de la ville à la clef.

Le 1^{er} festival **Nature et Bridge** est lancé avec la participation des cadors nationaux, pédagogues et auteurs, Robert Berthe, Norbert Lebel et Vincent Combeau. Pendant une semaine, 56 stagiaires et 104 joueurs ont répondu à l'appel. Du jamais vu !

Du 29 janvier au 5 février 1994 : Lancement du 1^{er} tournoi ski-bridge avec un tournoi tous les soirs et des parties libres l'après-midi pour les non-skieurs. La formule comprend l'hébergement en appartement + le forfait de ski + la participation au tournoi.



Ski et bridge du 28 janvier au 3 février 95 - (DL du 15/2/95) (Edition H. Aetubaye)

Une semaine de détente, mais aussi de concentration a été organisée le bridge-club de Briançon-Serre-Chevalier. Du ski, en toute décontraction, sur le site remarquable (aux dires des "découvreurs", mais aussi des "redoublants") du "Grand Serre-Che".

Chaque matin, une trentaine de sportifs étaient au rendez-vous, pour une oxygénation intense. Chaque après-midi, vers 16 heures, une cinquantaine de bridgeurs faisaient travailler leurs neurones, pour un décompte final de 210 skieurs et 336 bridgeurs. Et pour clôturer cette semaine mémorable, une "pierrade" accompagnait la proclamation des résultats et remises de récompenses à tous les participants.

Les résultats : 1^{er} M. et M^{me} Finck (2055 pts), 2^e M^{me} Riveau-M. Brun (1773 pts), 3^e MM. Capelleri-Petrelli (1206 pts), 4^e M^{me} et M. Gandet (1200 pts), 5^e M. et M^{me} Constant (1152 pts) sur 168 paires.

Rendez-vous est pris pour la semaine "nature et bridge" en juillet prochain.

Détente et concentration étaient au programme de cette semaine organisée par le bridge-club de Briançon-Serre-Chevalier.

2000 : le club joue dans plusieurs locaux : à la Schappe de Briançon (salle partagée avec les échecs, le tarot et le tennis de table), le mercredi dans la salle culturelle/bibliothèque de Villard St Pancrace et bénéficie d'une salle au Centre Olympique de Boxe en remplacement des salles communales de La Salle les Alpes.

Succès de Ski-Bridge 2000 : Article du Dauphiné libéré du 7/02/2000

un succès grandissant

Pour cette septième édition du maintenant traditionnel Ski/Bridge, les membres du club ne s'attendaient pas à un tel succès. Ce sont en effet plus de 140 bridgeurs qui ont fait le déplacement depuis le Nord, l'Alsace, le Bordelais et même d'Italie. Ils vont participer à l'ensemble de ces épreuves. Le ski en groupe, les repas pris en commun, les tournois de bridge tous les soirs à 16 heures auront permis de garder une ambiance chaleureuse et la convivialité de cette semaine. L'organisation parfaite et le dévouement des membres du club de bridge ont assuré le succès de cette incontournable manifestation hivernale.

Avec 32 tables au maximum, le record de participation a une nouvelle fois été battu. Cela représente pour la station de Serre-Chevalier un apport non négligeable de locations, de repas, de forfaits de ski, mais également une aide pour la promotion du site. Pendant la soirée de gala au restaurant, différents lots auront permis de récompenser les meilleurs, de même que l'ensemble des participants.

Le classement de la semaine donne les résultats suivants : 1. M. Denjean avec 57,58 % reçoit l'Aigle de Serre-Chevalier, 2. M^{me} et M. Finck avec 57,24 qui reçoivent la coupe de l'office du tourisme, 3. M^{me} et M. Chatelain avec 57,02 %.


Le Patton américain (tournoi par équipes de 4 joueurs) était une nouveauté fort appréciée des participants et a vu la victoire du quatuor Le Quern, Salome, Deanjean, Lasalle.



■ Record battu de participation.

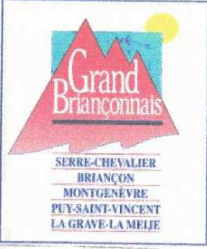
10 janvier 2026

2001 : programme des activités d'un club très dynamique qui joue presque tous les jours



**BRIDGE CLUB
DE BRIANÇON-
SERRE CHEVALIER**
COMITÉ DE PROVENCE
TEL. 04 92 20 35 55

PROGRAMME ACTIVITES 2001



**Grand
Briançonnais**
SERRE-CHEVALIER
BRIANÇON
MONTGENÈVRE
PUY-SAINT-VINCENT
LA GRAVE-LA MÈZE

Du 1^{er} janvier au 26 janvier :
 Dimanche : 16h.- 20 h. Tournoi de Régularité - La Schappe – BRIANÇON
 (Se renseigner au 04 92 20 35 55) ou COB# - VILLENEUVE
 Lundi :
 Mardi : 15h - 18 h. Parties libres – enseignement - C.O.B. VILLENEUVE LA SALLE
 Mercredi : 16h - 20 h. Tournoi de Régularité–Salle Culturelle–VILLARD ST. PANCRACE
 Jeudi :
 Vendredi : 16h -20 h. Tournoi de Régularité – COB – VILLENEUVE.....
 Samedi :

Du 27 janvier au 02 février : Semaine 8^o SKI-BRIDGE – VILLENEUVE LA SALLE
 du Samedi 10 h au vendredi 20 h :
 Ski : de 09h30 à 14h30 – départ “ Place de l’Aravet”
 Bridge :Tournois de Régularité chaque jour à 16h « Espace Gd Serre-Che. »

Du 03 février au 06 juillet:
 Jeudi 20 avril – 15 h – COB – Assemblée Générale.
 Tournois de Régularité : Jours, horaires et lieux identiques au mois de janvier.

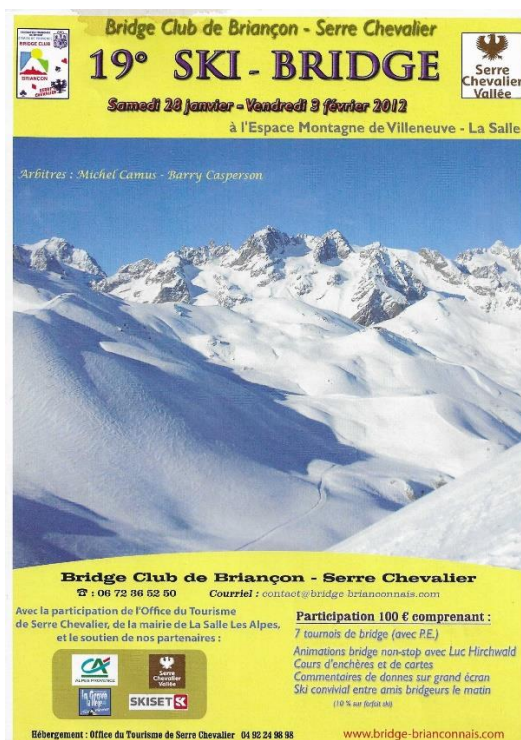
Du 07 au 13 juillet: **Semaine 10^o NATURE & BRIDGE – BRIANÇON**
 du Samedi 10 h au vendredi 20 h: **Centre Culturel Briançon**
Balades : de 08h à 15 h – ou – **Cours** : 09h à 11h.
Bridge : Tournois de Régularité chaque jour de 16h. à 20 h.

Du 15 juillet au 26 août :
 Dimanche :18h - 22h. Tournoi de Régularité – La Schappe – BRIANÇON ou COB
 (se renseigner au 04 92 20 35 55)
 Lundi : Parties libres 15 h – 18 h. La Schappe ou COB (se renseigner)
 Mardi :18h -22h Tournoi de Régularité – COB – VILLENEUVE LA SALLE
 Mercredi :18h -22h. Tournoi de Régularité – Salle culturelle – VILLARD ST PANCRACE
 Jeudi :
 Vendredi :18h- 22h. Tournoi de Régularité – COB – VILLENEUVE

Du 27 août au 25 janvier 02 : Jours, horaires et lieux identiques au mois de janvier précédent.

Du 26 janvier au 01^{er} février 2002 : Prévisions :- Semaine 9^oSKI-BRIDGE .

10 janvier 2026



Nature-bridge 1999 au Cadran

Depuis le tournant du siècle, le club maintient les traditionnels rendez-vous bridgesques, tant en Festivals annuels sur Briançon Serre Chevalier qu'en compétitions régionales et nationales. La période du Covid a restreint les enthousiasmes pour des jeux collectifs. Néanmoins, le dynamisme du club a pu recruter et former de nouveaux licenciés. L'esprit d'équipe est perceptible dans la mobilisation bénévole de tout un club pour recevoir entre 100 et 200 joueurs, pour rénover les locaux en 2023-24 et organiser des temps conviviaux.

Chronologie des présidences :

Raphaël JAILLET 1976 – 1981
 Michel PAULHIAC 1981 – 1982 (muté)
 Jean-Pierre GUERILLON 1982-1983 (muté)
 Raphaël JAILLET 1983 – 1985
 Franck DELAMARRE 1985 – 2002
 Paulette BOUSQUET 2002 – 2003

Fabienne WAYMEL 2003 – 2005
 Marie-Claude CHARIGNON 2005 - 2007
 Danièle FALQUE 2007 - 2014
 Pierre MARCHAND 2014 - 2018
 Gérard REYMOND 2018 – 2020
 Rémi CHOUISSA Depuis 2020



189, chemin de Saint-Arnoult 05330 SAINT-CHAFFREY
 Tél. : 06 72 36 52 5 contact@bridge-brianconnais.com
 www.bridge-brianconnais.com
 SIRET 816 496 226 00015 APE 93.29Z